

Bühnenanweisung (3 Seiten)

Gilla Cremer – Was man von hier aus sehen kann

Ansprechpartner:

1. Technik: Gilla Cremer, Telefon 0049-171-5355150, Mail: post@gillacremer.de
2. Sonstiges: Per Ole Rühren, Telefon 040/45 000 397 bzw. 0157/30405088, ruehsen@agenturruehsen.de

Grober Zeitplan für Aufbau, technische Einrichtung, Abbau:

1. Bitte sperren Sie einen Parkplatz für einen VW-Bus.
2. Der Künstler bringt keinen eigenen Techniker, keine eigenen Mikrofone oder technischen Geräte mit.
3. Der Veranstalter stellt 1-2 Licht-, und 1 Tontechniker.
4. Bei einem Vorstellungsbeginn 20 Uhr beginnt die technische Einrichtung je nach Theater für das **Licht ca. um 10 Uhr. Ton ca. um 15.00 Uhr.** Technischer Durchlauf mit Licht und Ton um ca. 15.30 Uhr bis spätestens 18.00 Uhr. Die genaue Ankunft bitte vorher direkt mit Gilla telefonisch besprechen (Nummer siehe oben)!

Garderobe und Catering:

1. Zwei Garderoben mit Spiegel, Kleiderständer und Stromanschluss.
2. Ab Aufbaubeginn bitte belegte Brote, Getränke, Kaffee für zwei Personen.

Bühne:

1. Bühnenmindestmaße: 9 x 9 x 5 (bxtxlh) Meter.
2. Schwarze Rückwand, Seitengassen erforderlich, kein Vorhang-Einsatz, kein Feuer.
3. Bühnenbild: 6 Bierbänke (bringen wir mit).
4. **Ein Seil (wird mitgebracht) muss quer über die Bühne gespannt werden können**, Höhe ca. 2,20 Meter. Daran hängen 8-12 Nachthemden. Hierfür bringen wir 2 Ständer mit, die möglichst auf den Bühnenboden geschraubt werden sollen – sonst vermutlich Spannung zu den Seiten erforderlich.

Licht:

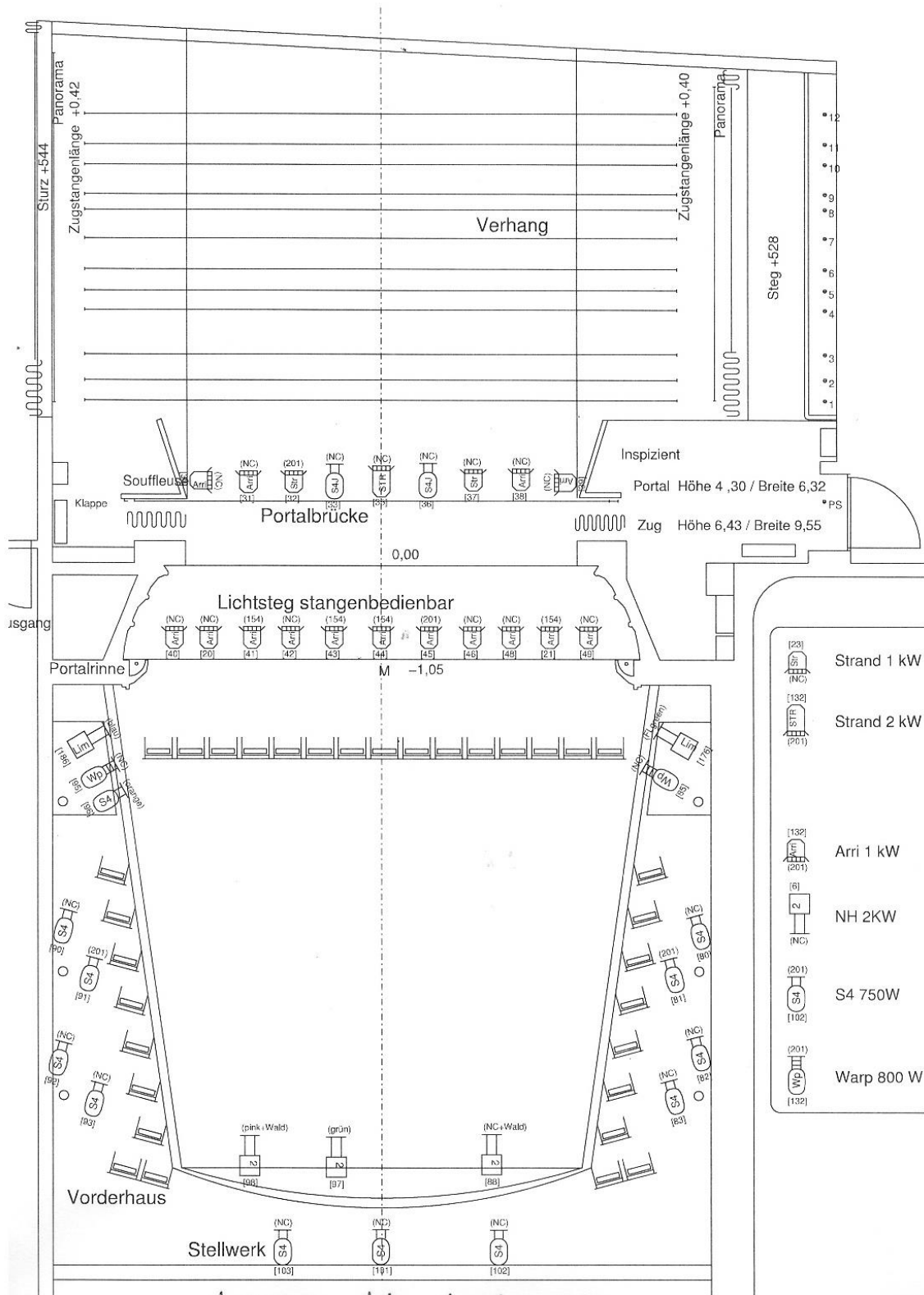
1. TE Licht ca um 10 Uhr (bei Beginn 20 Uhr).
2. Der Veranstalter stellt einen kompetenten Lichttechniker für Einrichtung, Probe und Vorstellung. Der Lichttechniker fährt die Vorstellung nach Textbuch.
3. **Ca. 60 Lichtstimmungen müssen mit in/out Zeiten programmiert werden können.**
4. Es werden **2 Gobos** eingesetzt – Größe A und B haben wir dabei. **Die notwendigen Halter dafür müssen im Theater entsprechend vorhanden sein.**
5. **Wir benötigen Gegenlicht in verschiedenen Farben von oben (LEDs?) plus 3-4 Boden LED-Rampen.**
6. **Der Lichtplan gilt zur Orientierung – Bei Fragen bitte melden!**

Ton:

1. TE Ton ca um 15 Uhr (bei Beginn 20 Uhr).
2. Der Veranstalter stellt einen kompetenten Tontechniker für Einrichtung, Probe und Vorstellung. Der Tontechniker fährt die Vorstellung nach Textbuch. Ca 20 Einspielungen – bringen wir als **WAV-Dateien** auf einem Stick und CD mit. **Der Tontechniker sollte im Saal platziert sein.**
3. Der Veranstalter stellt eine hochwertige Tonanlage für die Beschallung des Saals. **Saal-PA, Saal-Front und Bühne-Hinten müssen sowohl getrennt als auch zusammen laufen.**
4. Mikros werden benötigt: **2x SM 58 / Kabellänge** muss mindestens der Bühnenbreite entsprechen. Evtl. 2 Mikroports bei großen Hallen. Zwei Galgenstative.
5. **2 Lautsprecher (Monitore) auf der Bühne vor Rückwand (das sind für viele Tracks die „Hauptlautsprecher“).**

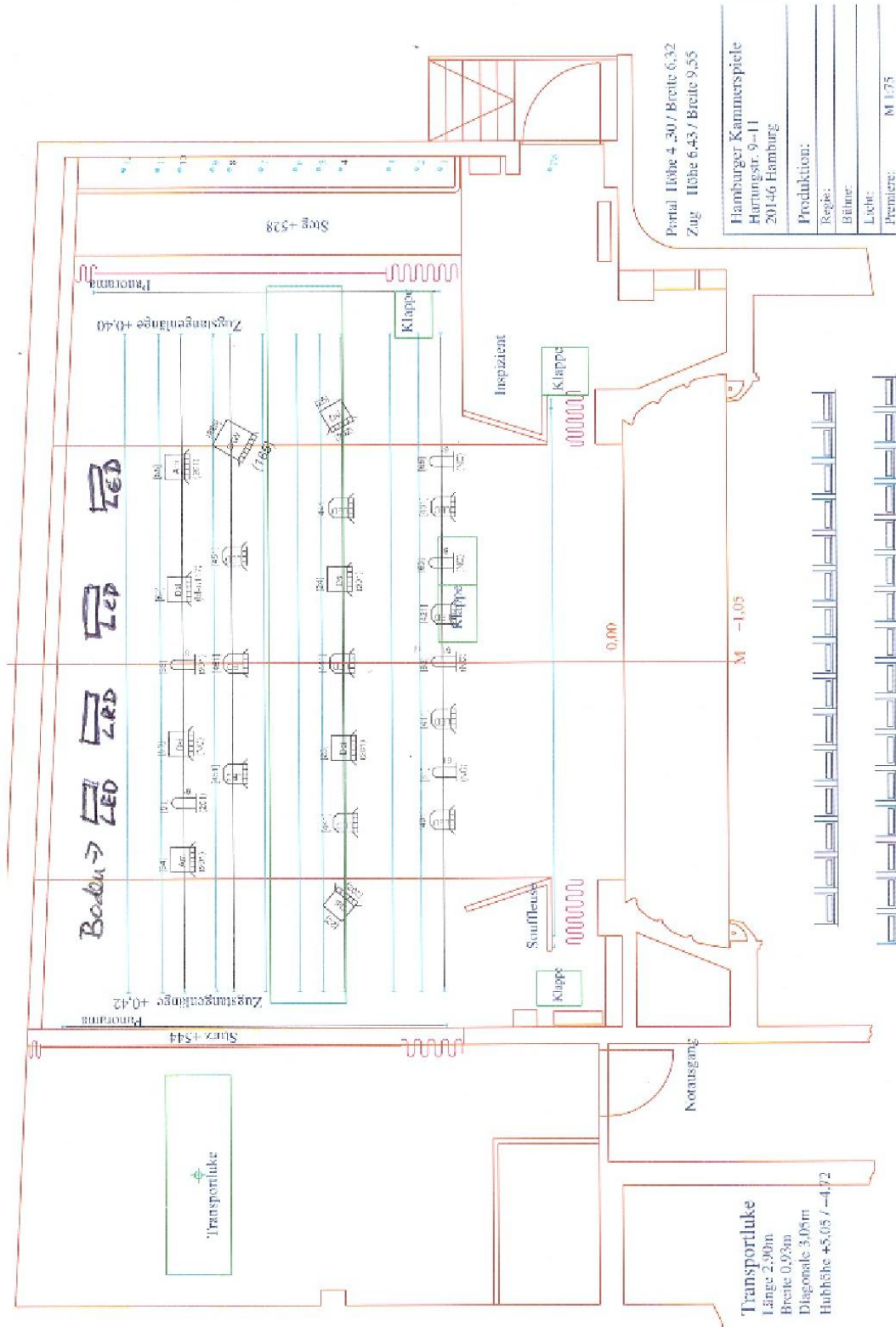
Wir haben die Bühnenanweisung erhalten und gelesen und halten sie für umsetzbar. Im Zweifel haben wir mit Gilla Cremer (siehe oben) telefoniert und alles besprochen.

Licht Vorderhaus



Licht Vorderhaus
 "Was man von hier aus sehen kann"
 Gilla Cremer 0171-5355150

Licht Bühne



Portal Höhe 4.30 / Breite 6.32
Zug Höhe 6.43 / Breite 9.55

Hamburger Kammerspiele	
Hörningstr. 9-11	
20146 Hamburg	
Produktion:	
Regie:	
Bühne:	
Licht:	
Premiere:	M 1/75

Licht Bühne - "Was man von hier aus sehen kann"
Giller Cremer 0171-5355150